

# 探索成長・遨遊未來

青年教育與就業儲蓄帳戶方案



廣告

112年11月22日

種子教師 就業組長 邱靜如

# 青年教育與就業儲蓄帳戶方案

青年教育與就業儲蓄帳戶方案

**累積經驗 · 探索自我 · 儲蓄未來**

# 大綱

- 一、前言
- 二、青帳方案介紹(影片)
  - (一)方案目標
  - (二)方案說明
  - (三)青年就業領航計畫
  - (四)青年體驗學習計畫
  - (五)相關配套
  - (六)青年職場輔導及追蹤
- 三、113年度方案推動時程
- 四、本校申請時程
- 五、重點提醒

# 一、前言

關鍵的18歲，累積下一個人生階段的基礎

- 1.教育部為**落實總統教育政策**，透過跨部會合作推動「**青年教育與就業儲蓄帳戶方案**」(簡稱**青儲方案**)。
- 2.希望鼓勵高中職**應屆畢業生**透過職場、學習及國際等體驗，探索並確立人生規劃方向，再決定就學、就業或創業。

# 「青年教育與就業儲蓄帳戶方案」 (簡稱**青儲方案**)

簡單來說，青儲方案有二條分支：

1. 職場體驗

青年就業領航計畫

2. 學習及國際體驗

青年體驗學習計畫

## 二、青儲方案介紹 (112年版宣導影片)

影片連結處

### ●方案說明：

為鼓勵18歲的高中職應屆畢業青年，有探索自我的機會，透過職場、學習及國際體驗，累積多元經驗，培養獨立思考的能力，並且在經過社會歷練後，能夠更清楚自己未來的方向和目標。因此，教育部與勞動部共同自106年起推出「青年教育與就業儲蓄帳戶方案」，參與本方案青年如果想繼續升學，可以利用2年的體驗學習資歷，申請進入大學就讀；同時政府也為參與職場體驗的青年存第一桶金，作為未來就學、就業或創業之用。

# (一)方案目標

## 目標1

協助青年適才**適性發展**，提供學生職業試探機會，以建立正確之職業價值觀

## 目標2

**培養**臺灣傳統技藝及區域產業**人才**，提升高中職畢業生就業率

## 目標3

拓展青年國際體驗學習機會及多元生活體驗，**提升**青年**國際競爭力**

## 目標4

**儲備**青年**未來**接受高等教育及**發展經費**，暢通技術人才回流就學管道

# (二) 方案說明

1

## 高級中等以下學校 生涯輔導計畫

職涯探索 · 向下扎根  
強化生涯輔導機制  
推動生涯適才適性發展



## 青年就業領航計畫

各部會提供優質職缺  
教育部提供有意願學生名單  
勞動部媒合進入青年就業領航計畫



## 青年儲蓄帳戶

教育部每月撥就學、就業及創業準備金 5 千元，至多 3 年

勞動部「青年就業領航計畫」

青年：每人每月撥穩定就業津貼 5 千元，至多 3 年

雇主：每人每月發給訓練指導費 5 千元，至多 2 年



## 就學、就業或創業

- 大學就學配套
- 保留入學資格配套
- 抵免學分配套
- 兵役配套
- 申請經濟部「青年創業及啟動金貸款」等補助



## 青年體驗學習計畫

透過自己提企劃，訓練生涯規劃能力，拓展多元生活體驗學習面向，探索自我及生涯，以確立未來人生方向。

國內外志願服務、壯遊探索、達人見習、創業見習及其他符合體驗的內容。



2

青年教育與就業儲蓄帳戶方案架構圖



# (三)青年就業領航計畫

## 1. 青年儲蓄帳戶(準備金及就業津貼)

### 青年儲蓄帳戶

參與「青年就業領航計畫」將設**青年儲蓄帳戶**。

( 2年計畫領24萬元、  
3年計畫領36萬元 )

就學、就業及創業準備金5000元

教育部每月補助**就學、就業及創業準備金5,000元**，至多3年累存18萬元 ( 於受僱後，**每二星期**填報**體驗學習雙週誌** )

穩定就業津貼5000元

勞動部每月補助**穩定就業津貼5,000元**，至多3年領取18萬元 ( 自就業保險日起，每滿30日為1個月發給 )

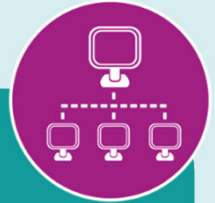
## 2. 青年儲蓄帳戶—設總戶及分戶

### 設戶方式



教育部、勞動部分設總戶，  
其下各設青年分戶，以利  
查詢二機關實際撥付情形

### 網路平臺



教育部方案填報系統  
(網站或App)，提供  
青年查詢儲蓄金情形

### 儲蓄戶撥款方式

教育部與勞動部將按季撥入前1季儲蓄金，  
由臺灣銀行辦理撥款手續。

計畫期滿，一次提領儲蓄金

# 何謂計畫期滿？

## 計畫期滿是指

- 2年計畫者，至少須滿600日以上；  
3年計畫者，至少須滿900日以上。
- 其中就學配套計算至入學當年度9月16日止。
- 青年如要離職或轉職(限一次)，須依勞動基準法規定天數前預告雇主，並告知就服員。
- 完成計畫之青年，教育部將核發「青年教育與就業儲蓄帳戶方案職場體驗學習證明」
- 本方案參與青年得報名或申請各項就學配套，以各1次為限，且應於完成方案之日2年內報名或申請。

# 3. 「青年就業領航計畫」申請途徑

## 1. 企業端

1-1

目的事業主管  
機關主動調查

1-2

個別企業  
主動申請

目的事業  
主管機關  
審查  
優質職缺

勞動部  
審查  
工作崗位  
訓練計畫

審查  
通過



勞動部  
就業  
媒合

正式  
就業



1. 校內宣導
2. 調查有意願的學生
3. 輔導有意願學生撰寫申請書(自傳200字以上)及填報APP

## 2. 青年端



111學年度  
高中職  
應屆畢業生

【線上申請】

112年11月1日

113年3月18日  
(中午11時止)

【初審】

113年  
3/18-4/15  
學校輔導  
、審查及  
推薦

【複審】

113年  
4-5月  
教育部受  
理申請書  
、學校持  
續輔導

113年5月

計畫  
審查  
推薦

企業面試  
甄選錄用

113年6-8月



## 4.提供優質職缺—產業類別

### 產業類別

- 傳統技藝
- 農業
- 文創
- 工業
- 商業
- 政府提倡之核心產業

### 產業特性

- 具技術性及發展性
- 國家產業政策發展需要
- 文化技藝傳承
- 區域產業聚群特色
- 符合北、中、南、東 區域發展平衡性

## 4. 提供優質職缺—界定盤點

### 優質職缺界定

符合具**發展性、技術性、安全性、優於最低工資、優良的勞動條件(含須具備勞健保)**；其中**安全性與優良的勞動條件**為必要條件。

### 優質職缺盤點與開發

- 本部進行學生線上申請，瞭解學生希望職缺產業類別及就業縣市
- 由勞動部彙整各目的事業主管機關(內政部、經濟部、交通部、農委會、衛福部、環保署、文化部、數位發展部、國科會、金管會、原民會、客委會等)**召開跨部會職缺協商會議**，請各部會依據學生需求，**積極開發符合學生志趣之在地優質職缺**。



# 5. 勞動部進行職缺媒合

## 職缺公告

- 113年**3月**公布職缺類別
- 113年4-5月適時分批公布優質職缺名額、職稱、工作內容及薪資

## 媒合時間

- 勞動部於113年**8月31日前**完成就業媒合

## 媒合方式

- 職缺媒合在地化
- 辦理分區就業博覽會、單一或聯合企業媒合、專人就業媒合服務

## 職場轉銜

- **1年限1次**（不可歸責於青年之事由者，不在此限）
- **每次職場轉銜時間不能超過2個月**

## 青年跨域就業促進補助

詳細請參考勞動部參考網址：

<https://www.wda.gov.tw/cp.aspx?n=A25A31DE8D66F1C6&s=7169BDFE5385FB1E>

# 6. 職場體驗期間進修方式

## 修讀推廣學分課程

為鼓勵青年在職場、學習及國際體驗期間持續探索及提升知能，青年可於徵得雇主同意後，利用夜間、假日或非工作時間修讀未具正式學籍之進修推廣學分課程、技能（證照）課程或在職訓練等

## 於執行計畫第2年起

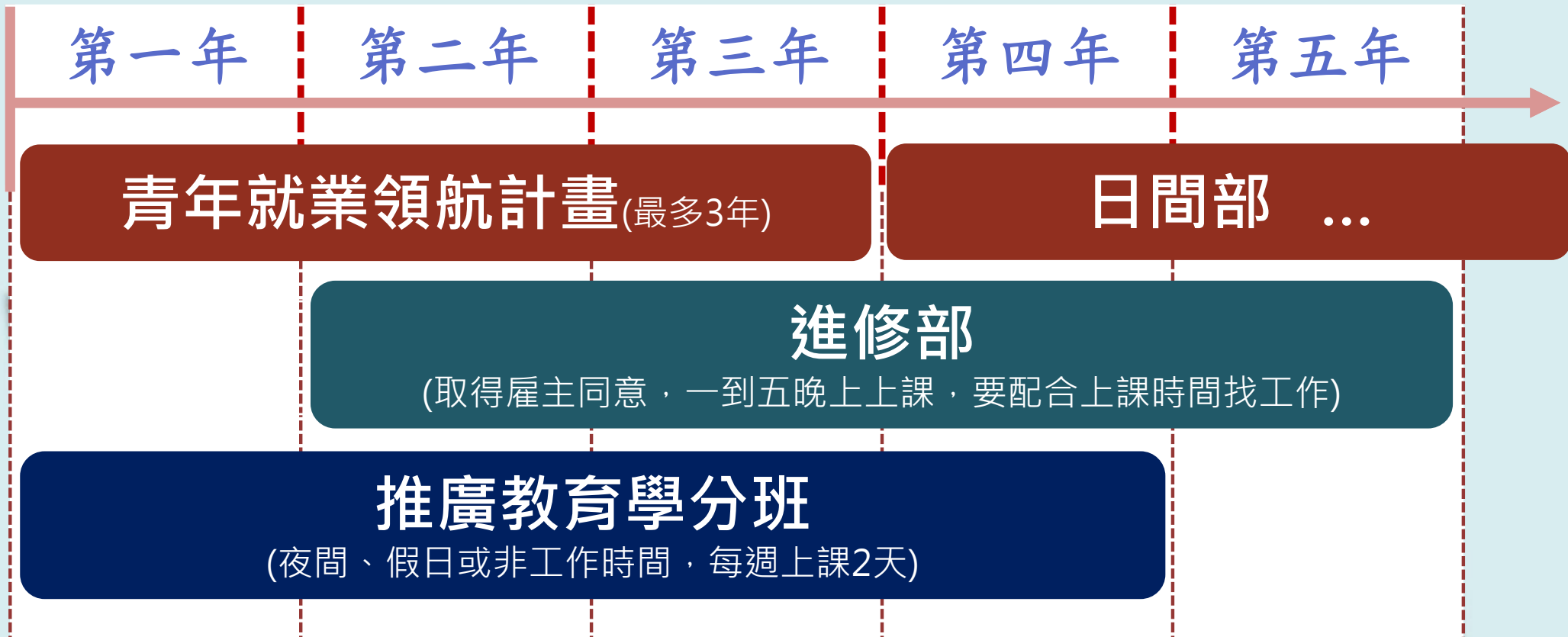
青年可於徵得雇主同意後報考就讀大學進修學制學士班，或參加「大學進修部四年制學士班彈性試辦方案」  
( [https://www.techadmi.edu.tw/open/page\\_2\\_0.php](https://www.techadmi.edu.tw/open/page_2_0.php) )

## 產業人才投資方案（3年7萬）

勞動部參考網址：<https://tims.etraining.gov.tw/timsonline/index.aspx>



# 6. 職場體驗期間進修方式



- 日間部→計畫結束後就讀
- 進修部→最快第二年就讀
- 學分班→第一年即可就讀 (唸四年不會有畢業證照，後面1-2年會依照入學管道取得正式學籍，修滿四年學分即可畢業)

# 7、106-112年度參與學生統計



年度	體驗類型	正式申請	正式就業/執行計畫
106	職場體驗	2,383 高中 338 (14%) 高職 2,023 (85%)	744 高中 120 (16%) 高職 615 (83%)
	學習及國際體驗	18	5
107	職場體驗	3,083 高中 460 (15%) 高職 2,607 (84%)	791 高中 98 (12%) 高職 691 (87%)
	學習及國際體驗	55	11
108	職場體驗	4,680 高中 503 (11%) 高職 4,141 (88%)	1,521 高中 163 (11%) 高職 1,347 (88%)
	學習及國際體驗	56	11
109	職場體驗	5,407 高中 546 (10%) 高職 4,843 (89%)	1,301 高中 154 (12%) 高職 1,141 (88%)
	學習及國際體驗	184	21
110	職場體驗	6,596 高中 660 (10%) 高職 5,905 (89%)	1,847 高中 143 (8%) 高職 1,693 (92%)
	學習及國際體驗	137	22
111	職場體驗	5,328 高中 628 (12%) 高職 4,675 (88%)	1,562 高中 154 (10%) 高職 1,402 (90%)
	學習及國際體驗	138	19
112	職場體驗	3,082 高中 405 (13%) 高職 2,656 (86%)	勞動部辦理媒合統計中
	學習及國際體驗	131	43

# 7、106-111年度參與學生統計



學制班別		職場體驗											
		106年度		107年度		108年度		109年度		110年度		111年度	
		申請	就業	申請	就業	申請	就業	申請	就業	申請	就業	申請	就業
高中	1. 日間部普通科(高中)	287	106	444	96	443	144	481	135	599	131	571	135
	2. 進修部普通科(高中)	6	4	1	0	9	4	11	1	10	4	3	2
	3. 綜合高中學術學程	45	10	15	2	51	15	54	18	51	8	54	17
高職	4. 綜合高中專門學程	140	39	140	35	150	33	139	20	132	21	127	23
	5. 日間部專業群科(高職)	1,524	463	1,811	449	2,751	775	3,381	634	3,678	896	3,045	772
	6. 進修部專業群科(高職)	151	47	166	40	197	63	215	73	376	128	303	92
	7. 實用技能學程	171	49	330	82	562	193	575	136	1,028	293	690	230
	8. 建教合作班	37	17	160	85	481	283	528	278	691	355	510	285
其他	9. 非學校型態實驗教育(與學校合作)	0	0	0	0	0	0	2	0	0	0	1	0
	10. 非學校型態實驗教育(非與學校合作)	15	9	11	1	30	11	14	4	23	9	20	6
	11. 境外學校	1	0	0	0	0	0	0	0	2	0	0	0
	12. 矯正學校	6	0	5	1	6	0	7	2	6	2	4	0
合計		2,383	744	3,083	791	4,680	1,521	5,407	1,301	6,596	1,847	5,328	1,562

# 7、106-111年度參與學生統計

學制班別		學習及國際體驗											
		106年度		107年度		108年度		109年度		110年度		111年度	
		申請	執行	申請	執行	申請	執行	申請	執行	申請	執行	申請	執行
高中	1. 日間部普通科(高中)	5	1	19	6	21	4	42	4	27	1	58	3
	2. 進修部普通科(高中)	0	0	0	0	0	0	0	0	0	0	0	0
	3. 綜合高中學術學程	0	0	3	0	4	1	2	0	3	0	3	0
高職	4. 綜合高中專門學程	3	1	1	0	1	0	3	0	1	0	2	0
	5. 日間部專業群科(高職)	7	2	25	2	18	1	103	2	72	4	45	3
	6. 進修部專業群科(高職)	2	0	3	0	0	0	1	0	6	0	7	0
	7. 實用技能學程	0	0	1	0	3	0	11	0	9	0	5	0
	8. 建教合作班	0	0	1	1	3	0	4	0	2	0	1	0
其他	9. 非學校型態實驗教育(與學校合作)	0	0	0	0	0	0	0	0	0	0	0	0
	10. 非學校型態實驗教育(非與學校合作)	1	1	2	2	6	5	18	15	17	17	17	13
	11. 境外學校	0	0	0	0	0	0	0	0	0	0	0	0
	12. 矯正學校	0	0	0	0	0	0	0	0	0	0	0	0
合計		18	5	55	11	56	11	184	21	137	22	138	19

# 7、106-111年度參與學生統計

縣市 / 部分學制班別	職場體驗											
	106年度		107年度		108年度		109年度		110年度		111年度	
	申請	就業	申請	就業	申請	就業	申請	就業	申請	就業	申請	就業
臺中市	253	114	292	107	456	230	538	186	796	464	665	315
高雄市	408	76	618	153	822	319	942	236	895	315	875	312
臺北市	259	139	238	138	298	289	314	259	309	243	319	180
臺南市	261	112	427	90	596	160	654	171	609	165	479	166
新北市	278	67	230	49	542	163	531	128	633	144	404	141
桃園市	84	52	163	48	196	97	210	65	323	103	267	102
彰化縣	173	44	245	24	411	28	402	29	745	110	510	86
新竹市	48	9	25	54	60	59	41	37	67	87	53	59
新竹縣	34	26	35	18	60	27	8	27	91	25	59	29
雲林縣	104	28	166	14	302	23	359	23	307	25	244	27
苗栗縣	49	1	68	9	141	14	188	20	290	33	160	22
嘉義市	39	4	102	7	138	13	262	18	308	16	329	21
花蓮縣	38	8	45	13	64	11	76	16	120	18	120	20
南投縣	66	19	69	12	169	17	188	17	244	18	214	19
屏東縣	108	27	125	34	146	37	217	31	274	25	163	19
宜蘭縣	44	12	84	13	64	11	144	17	210	34	155	17
嘉義縣	48	3	53	1	76	7	150	6	174	11	160	11
基隆市	21	3	27	0	22	2	60	9	53	3	49	7
臺東縣	30	0	41	3	50	2	70	6	68	6	54	6
澎湖縣	4	0	1	1	19	5	15	0	30	1	18	2
金門縣	12	0	10	3	12	7	15	0	19	1	6	1
連江縣	0	0	3	0	0	0	0	0	0	0	0	0
非學校型態實驗教育(非與學校合作)	15	-	11	-	30	-	14	-	23	-	20	-
矯正學校	6	-	5	-	6	-	7	-	6	-	4	-
非學校型態實驗教育(與學校合作)	0	-	0	-	0	-	2	-	0	-	1	-
境外學校	1	-	0	-	0	-	0	-	2	-	0	-
合計	2,383	744	3,083	791	4,680	1,521	5,407	1,301	6,596	1,847	5,328	1,562

# 7、106-111年度參與學生統計

縣市 / 部分學制班別	學習及國際體驗											
	106年度		107年度		108年度		109年度		110年度		111年度	
	申請	執行	申請	執行	申請	執行	申請	執行	申請	執行	申請	執行
非學校型態實驗教育(非與學校合作)	1	1	2	2	0	0	18	15	17	17	17	13
臺中市	0	0	3	0	8	6	20	2	10	1	16	3
高雄市	6	2	9	2	5	0	24	2	8	2	17	2
嘉義縣	0	0	1	1	2	0	2	0	3	0	3	1
臺北市	3	0	8	0	3	0	14	0	6	1	21	0
桃園市	1	0	3	1	6	1	9	0	3	0	17	0
新北市	4	2	9	0	3	0	43	1	14	0	9	0
彰化縣	0	0	7	0	8	1	11	0	9	0	8	0
嘉義市	0	0	1	1	2	0	4	0	3	0	6	0
臺南市	1	0	4	0	9	0	16	1	14	0	5	0
新竹市	0	0	0	0	2	1	0	0	4	0	4	0
南投縣	0	0	0	0	1	0	5	0	2	0	3	0
屏東縣	0	0	1	1	0	0	1	0	15	0	3	0
苗栗縣	0	0	1	0	0	0	1	0	9	0	2	0
雲林縣	0	0	0	0	1	0	9	0	6	0	2	0
基隆市	0	0	0	0	0	0	1	0	4	0	1	0
新竹縣	1	0	0	0	2	0	0	0	0	0	1	0
花蓮縣	0	0	3	2	0	0	1	0	4	0	1	0
臺東縣	0	0	0	0	0	0	0	0	2	0	1	0
金門縣	0	0	0	0	0	0	0	0	0	0	1	0
宜蘭縣	1	0	3	1	4	2	4	0	4	1	0	0
澎湖縣	0	0	0	0	0	0	1	0	0	0	0	0
連江縣	0	0	0	0	0	0	0	0	0	0	0	0
矯正學校	0	0	0	0	0	0	0	0	0	0	0	0
境外學校	0	0	0	0	0	0	0	0	0	0	0	0
非學校型態實驗教育(與學校合作)	0	0	0	0	0	0	0	0	0	0	0	0
合計	18	5	55	11	56	11	184	21	137	22	138	19

# 8、106-111年度職缺分析

各縣市職缺開發情形

縣市	106年度		107年度		108年度		109年度		110年度		111年度	
	職缺數	平均薪資	職缺數	平均薪資	職缺數	平均薪資	職缺數	平均薪資	職缺數	平均薪資	職缺數	平均薪資
臺中市	1,215	30,131	1,332	25,381	1,209	27,338	1,147	24,657	3,163	29,611	3,567	30,029
臺北市	652	25,844	1,260	26,565	3,057	27,580	2,062	25,636	2,187	30,170	2,680	28,827
高雄市	227	27,377	593	25,098	936	25,625	1,133	22,480	1,459	29,652	2,329	28,771
新北市	356	26,591	693	25,448	902	26,088	1,321	24,434	1,648	29,325	1,975	28,030
臺南市	502	25,855	758	24,893	904	25,528	1,238	24,337	1,518	29,591	1,776	29,489
桃園市	680	28,863	894	26,545	478	29,358	748	26,624	1,312	31,635	1,666	30,581
新竹縣	357	31,604	503	27,357	358	30,874	515	31,183	980	31,885	1,410	32,435
新竹市	269	28,237	338	26,609	420	28,399	571	23,474	855	29,290	1,326	29,976
彰化縣	358	26,764	425	25,244	415	25,651	293	24,766	1,032	27,951	1,122	28,925
苗栗縣	123	25,726	92	26,212	192	26,579	130	24,802	318	29,108	575	30,082
雲林縣	166	29,899	138	25,408	218	26,333	211	23,961	346	29,446	478	28,946
屏東縣	149	26,328	299	24,924	294	26,477	271	25,159	225	28,286	464	28,633
南投縣	54	25,537	115	25,292	107	25,960	93	25,243	310	27,418	373	28,288
宜蘭縣	111	27,027	187	25,145	109	27,468	97	26,322	297	29,163	322	29,004
嘉義市	8	26,000	74	25,446	72	24,965	72	23,911	113	31,814	267	30,093
嘉義縣	50	23,396	109	25,348	148	26,027	137	25,334	169	30,297	229	27,990
基隆市	20	26,000	11	24,520	207	25,570	31	24,813	80	32,583	144	29,121
花蓮縣	70	23,857	116	24,718	99	24,810	132	25,277	109	30,277	130	28,015
臺東縣	3	25,469	25	25,136	27	26,620	22	27,514	12	29,167	34	28,797
金門縣	-	-	40	27,000	40	27,250	6	24,458	25	26,540	18	26,694
澎湖縣	-	-	28	27,432	49	33,444	12	26,250	1	26,500	10	27,700
連江縣	-	-	-	-	-	-	-	-	-	-	-	-
總計	5,370	27,985	8,030	25,659	10,241	27,035	10,242	27,150	16,159	29,791	20,895	29,496

# 8、106-111年度職缺分析

各縣市媒合成功職缺

縣市	106年度		107年度		108年度		109年度		110年度		111年度	
	職缺數	平均薪資	職缺數	平均薪資	職缺數	平均薪資	職缺數	平均薪資	職缺數	平均薪資	職缺數	平均薪資
臺中市	114	27,900	107	25,766	230	26,931	186	27,806	464	30,341	315	30,583
高雄市	76	26,295	153	26,229	319	26,341	236	27,041	315	26,928	312	28,426
臺北市	139	26,703	138	27,206	289	27,551	259	27,822	243	27,972	180	29,137
臺南市	112	25,761	90	25,511	160	25,773	171	26,453	165	28,303	166	28,911
新北市	67	26,699	49	27,351	163	26,268	128	26,578	144	27,259	141	28,700
桃園市	52	28,200	48	27,652	97	28,515	65	28,603	103	29,197	102	30,990
彰化縣	44	26,384	24	26,475	28	26,404	29	25,526	110	27,278	86	28,255
新竹市	9	29,256	54	26,240	59	28,441	37	28,261	87	28,856	59	29,446
新竹縣	26	29,284	18	32,528	27	31,941	27	30,417	25	32,342	29	32,719
雲林縣	28	30,500	14	26,646	23	25,701	23	27,328	25	29,010	27	29,316
苗栗縣	1	23,500	9	27,000	14	25,429	20	25,950	33	27,406	22	28,173
嘉義市	4	24,250	7	24,786	13	25,562	18	25,733	16	25,625	21	28,098
花蓮縣	8	23,563	13	24,462	11	25,818	16	26,853	18	27,022	20	27,675
南投縣	19	25,553	12	23,942	17	25,512	17	26,559	18	26,711	19	29,286
屏東縣	27	25,678	34	26,194	37	25,564	31	26,113	25	26,540	19	28,255
宜蘭縣	12	24,392	13	24,962	11	25,500	17	27,906	34	28,443	17	28,318
嘉義縣	3	25,000	1	25,750	7	27,057	6	27,583	11	29,445	11	28,308
基隆市	3	26,000	-	-	2	25,250	9	28,856	3	28,167	7	28,514
臺東縣	-	-	3	23,559	2	25,250	6	28,750	6	30,000	6	29,583
澎湖縣	-	-	1	27,500	5	30,500	-	-	1	26,500	2	26,500
金門縣	-	-	3	27,000	7	27,500	-	-	1	25,000	1	26,000
連江縣	-	-	-	-	-	-	-	-	-	-	-	-
總計	744	26,888	791	26,474	1,521	26,870	1,301	27,306	1,847	28,457	1,562	29,298



# 8、106-111年度職缺分析

## 各行業職缺開發情形

行業	106年度		107年度		108年度		109年度		110年度		111年度	
	職缺數	平均薪資	職缺數	平均薪資	職缺數	平均薪資	職缺數	平均薪資	職缺數	平均薪資	職缺數	平均薪資
製造業	3,407	29,207	3,544	26,216	3,433	27,663	2,962	28,138	6,471	29,334	7,723	29,440
住宿及餐飲業	368	26,936	1,841	26,821	3,028	27,733	3,001	28,248	4,053	28,481	6,291	29,473
其他服務業	93	26,575	601	23,404	1,131	24,835	1,811	25,461	2,309	25,770	2,472	26,778
批發及零售業	387	25,306	878	25,335	1,271	26,493	1,119	26,650	1,234	26,984	2,329	28,119
藝術、娛樂及休閒服務業	77	26,006	137	25,023	148	25,525	130	26,462	786	59,050	763	32,832
營建工程業	93	25,548	108	25,803	124	26,665	97	29,224	229	31,473	276	30,936
專業、科學及技術服務業	45	24,422	61	25,558	109	26,607	231	26,960	246	27,236	225	28,150
農、林、漁、牧業	254	25,492	193	25,029	216	25,992	178	26,340	275	27,473	203	28,192
醫療保健及社會工作服務業	166	26,150	163	25,862	150	27,382	163	28,331	115	29,438	141	28,167
金融及保險業	176	23,380	170	26,245	150	26,053	140	26,621	118	26,618	137	27,552
運輸及倉儲業	160	27,394	41	27,429	120	27,188	137	28,524	60	28,117	96	27,634
支援服務業	68	25,419	96	25,464	116	25,810	89	25,000	78	28,096	73	28,266
出版、影音製作、傳播及資訊服務業	31	27,781	38	24,011	165	25,106	71	25,908	29	25,547	62	27,325
教育業	23	27,073	72	24,713	21	25,752	17	26,829	125	27,617	47	28,150
用水供應及污染整治業	18	26,500	5	24,250	10	29,500	60	28,000	4	27,250	41	28,832
電力及燃氣供應業	-	-	3	29,500	22	28,955	19	29,211	12	30,833	12	31,333
不動產業	-	-	79	30,353	27	24,815	17	25,647	15	26,067	4	28,500
礦業及土石採取業	4	23,500	-	-	-	-	-	-	-	-	-	-
總計	5,370	27,985	8,030	25,659	10,241	27,035	10,242	27,150	16,159	29,791	20,895	29,496

資料來源：勞動部

# 8、106-111年度職缺分析

各行業  
媒合  
成功  
職缺

行業	106年度		107年度		108年度		109年度		110年度		111年度	
	職缺數	平均薪資	職缺數	平均薪資	職缺數	平均薪資	職缺數	平均薪資	職缺數	平均薪資	職缺數	平均薪資
製造業	322	27,937	228	26,440	302	27,108	273	27,661	642	29,894	417	30,072
住宿及餐飲業	97	27,014	275	27,334	583	28,041	503	28,336	481	28,849	539	30,357
其他服務業	14	27,250	26	25,288	256	24,827	280	25,640	326	25,626	251	26,757
批發及零售業	96	25,801	116	25,998	175	26,286	103	26,898	200	27,569	216	27,768
藝術、娛樂及休閒服務業	31	26,403	22	24,627	22	25,391	28	26,175	26	26,946	42	29,647
營建工程業	6	27,167	6	25,583	19	29,053	16	29,406	47	31,777	27	33,533
農、林、漁、牧業	54	24,950	20	25,368	34	25,309	26	25,731	47	27,665	17	28,594
金融及保險業	26	24,508	35	25,064	27	25,473	19	25,697	23	26,331	15	27,361
專業、科學及技術服務業	14	25,039	8	27,563	26	27,023	24	27,006	21	28,024	14	27,929
醫療保健及社會工作服務業	18	26,990	18	25,730	8	26,146	11	26,000	11	28,261	8	29,775
教育業	13	26,577	2	27,400	6	26,500	2	25,500	7	27,014	6	31,500
出版、影音製作、傳播及 資通訊服務業	13	25,923	10	24,050	15	25,767	6	26,417	3	26,283	3	29,333
支援服務業	21	26,214	13	25,827	25	25,140	4	25,000	2	25,000	3	28,500
用水供應及污染整治業	-	-	1	25,000	1	30,500	-	-	2	27,500	2	27,850
運輸及倉儲業	16	26,500	5	27,000	18	27,556	3	25,833	1	25,000	2	26,500
電力及燃氣供應業	-	-	1	27,500	1	33,000	3	29,667	5	30,600	-	-
不動產業	-	-	5	28,000	3	25,000	-	-	3	25,167	-	-
礦業及土石採取業	3	23,500	-	-	-	-	-	-	-	-	-	-
總計	744	26,888	791	26,474	1,521	26,870	1,301	27,306	1,847	28,457	1,562	29,298

資料來源：勞動部

# 9、106-111年度職缺分析

## 106-111年度媒合成功之職缺分析(行業別)

項目	106年度 ( 744個媒合成功職缺 )	107年度 ( 791個媒合成功職缺 )	108年度 ( 1,521個 媒合成功職缺 )	109年度 ( 1,301個 媒合成功職缺 )	110年度 ( 1,847個 媒合成功職缺 )	111年度 ( 1,562個 媒合成功職缺 )
職缺數	1. 製造業 322 個 2. 住宿及餐飲業 97 個 3. 批發及零售業 96 個 4. 其他產業類別 229 個	1. 住宿及餐飲業 275 個 2. 製造業 228 個 3. 批發及零售業 116 個 4. 其他產業類別 172 個	1. 住宿及餐飲業 583 個 2. 製造業 302 個 3. 其他服務業 256 個 4. 其他產業類別 380 個	1. 住宿及餐飲業 503 個 2. 其他服務業 280個 3. 製造業 273個 4. 其他產業類別 245個	1. 製造業 642 個 2. 住宿及餐飲業 481 個 3. 其他服務業 326 個 4. 其他產業類別 398 個	1. 住宿及餐飲業 539 個 2. 製造業 417 個 3. 其他服務業 251 個 4. 其他產業類別 355 個
平均薪資	1. 總平均 26,888 元 ( 高於15-24歲國民 平均薪資25,765元 ) (1) 製造業 27,937 元 (2) 其他服務業 27,250 元 (3) 營建工程業 27,167 元  2. 3.2萬元以上職缺計52 個平均月薪 35,692 元	總平均 26,474 元 (1) 不動產業 28,000 元 (2) 專業、科學及技術服 務業27,563 元 (3) 電力及燃氣供應業 27,500 元	總平均 26,870 元 (1) 電力及燃氣供應業 33,000 元 (2) 用水供應及汙染整治業 30,500 元 (3) 營建工程業 29,053 元	總平均 27,306 元 (1) 電力及燃氣供應業 29,667 元 (2) 營建工程業 29,406 元 (3) 住宿及餐飲業28,336 元	總平均 28,457 元 (1) 營建工程業 31,777 元 (2) 電力及燃氣供應業 30,600 元 (3) 製造業 29,894 元	總平均 29,298 元 (1) 營建工程業 33,533 元 (2) 教育業 31,500 元 (3) 住宿及餐飲業 30,357元

# (四)青年體驗學習計畫

## 1. 申請途徑

青年端



112學年度  
高中職  
應屆畢業生

【線上申請】

112年11月1日  
-  
113年3月18日  
(中午11時止)

【初審】

113年  
3/18-4/15  
學校輔導  
、審查及  
推薦

【複審】

113年  
4-5月  
教育部青  
年署受理  
申請書  
、學校持  
續輔導

113年7月

計畫  
審查  
通過

113年8月  
計畫  
開始  
執行



# 111年度青年體驗學習計畫



教育部青年發展署  
Youth Development Administration, Ministry of Education

## 2. 青年體驗學習計畫內容概述

- 由青年自行提計畫(文字撰寫企劃書或錄製影音提供網址)，可參考運用本部提供之體驗學習管道及資源
- 研提2或3年體驗學習企劃
- 規劃單一或結合數種體驗類型，於國內或國外實踐

志願服務

達人見習

社區見習

壯遊探索

創業見習

其他

# 申請流程

## 申請方式兩種擇一



### 文字撰寫企劃書

#### 申請書項目

- ◎企劃發想
- ◎規劃主題與內容及執行方法
- ◎行(期)程
- ◎預算規劃及來源
- ◎預期效益



### 錄製影音提供連結網址

就申請書主要項目說明企劃內容並提供連結網址，經學校初審推薦後，青年署將協助輔導青年撰寫文字企劃書提報審查。

兩種申請書格式請至壯遊體驗學習網下載



113 年3月16日前將申請書轉成PDF檔上傳至方案填報系統

我 *Possible!* 很 可 以  
*I'm*



# 3. 青年體驗學習內容-看看他人的經驗

## 【青年第一讚】網站：

<https://youth-resources.yda.gov.tw/>

青年署彙集公共參與、創新學習、就業創業、國際參與、健康生活、幸福成家、社區深耕等各會的資訊

## 青年體驗學習計畫/學長姐故事 - 我很可以

<https://reurl.cc/zo7Nk>

青年署官網路徑-國際及體驗學習-壯遊體驗-青年壯遊體驗學習活動-成果分享

## 超牆青年

<https://ydahub.tw/>

集結了青年署為青年規劃的達人直播、超牆新聞、培訓課程等資源，以及青年交流學習的園地...

## (六)相關配套

### 1.兵役配套—暫緩徵兵處理

#### 內政部修法

- **未出國者**：參與本方案役齡青年，可專案延期徵集至計畫結束或計畫中止
- **出國者**：參加教育部**青年體驗學習計畫**，經審查通過之企劃出國者，准許出境

#### 適用範圍

- 青年就業領航計畫(職場體驗)
- 青年體驗學習計畫(學習及國際體驗)



## 2-1. 就學配套—大學回流教育管道

### ★ 特殊選才

- 入學管道：一般大學及技專校院採共同聯合招生
- 招生方式：**免持**統測或學測成績，透過**書面審查**（含雙週誌及**體驗學習報告書**）、**面試**或**實作測驗**等方式參加甄試。

### 甄選入學 個人申請

- 入學管道：由校系採**分組招生**
- 招生方式：第1階段持**原畢業學年度統測(國英數)**或**學測**成績作為篩選或檢定依據，第2階段甄試項目著重於**體驗資歷**（含**雙週誌**及**體驗學習報告書**）。

### 彈性選系

- 入學管道：返校擬**變更原畢業年度錄取學系(保留入學資格或休學)**，於學校規定期間持**體驗資歷**申請轉系。
- 申請資格：已考取大學辦理保留入學資格，或休學者。

# 2-1. 就學配套

## 進修規定及儲蓄金補助規定

方案執行期間		第1年	第2年	第3年
具有正式學籍 之學位	日間學制	X	X	X
	進修學制	X	O	O
未具正式學籍之學位 (進修推廣學分課程、技能證照課程 或在職訓練)		O	O	O

- 青年於方案期間內若有違反進修規定，經查證屬實者，**違反期間不予補助**；且經通知限期改善而**未屆時改善者**，視同退出本方案。

## 2-2.就學配套管道—辦理時程

★至少完成2年的體驗學習

### 特殊選才

#### 一般大學及技專校院聯招

- 114.2 就學意願調查
- 114.9 升學輔導營
- 114.11 簡章公告
- 114.12 報名
- 115.2 放榜

### 甄選入學 個人申請

#### 技專校院甄選入學

- 114.2 就學意願調查
- 114.9 升學輔導營
- 114.12 簡章公告
- 115.5 報名
- 115.7 放榜

#### 一般大學個人申請

- 114.2 就學意願調查
- 114.9 升學輔導營
- 114.11 簡章公告
- 115.3 報名
- 115.6 放榜

### 彈性選系

- 114.2 調查就學意願
- 115.2-4 向原錄取學校確認轉系申請時程與程序
- 115.5-6 轉系申請學校確認
- 115.9 於原錄取學校完成轉系

➤ 試以113年度參加職場體驗、學習及國際體驗2年計畫為例，參加青年應至115年9月16日止計畫執行滿600日以上，才能參加就學配套。

➤ 3年計畫者，則需滿900天

# ★ 重要提醒事項 ★

## 就學配套及完成計畫

- 就學配套及完成計畫資格認定以「日」方式計算，**2年計畫者，至少應累計600日以上；3年計畫者，至少應累計900日以上**。其中就學配套計算至入學**當年度9月16日**止。報名就學配套時如尚未期滿，**得先准予**考生報名，實際入學時，須符合就學管道入學資格認定，否則取消入學資格
- 如青年提出變更計畫期程申請並經審查通過，以「**審查通過後之計畫期程**」為報名及入學資格認定
- 本方案參與青年得報名或申請上述各就學管道，以**各1次為限**，且應於完成方案之日起**2年內報名或申請**

## 2-2.就學配套管道—108-111學年度成果

管道15	108學年度		109學年度		110學年度		111學年度	
	報名	錄取	報名	錄取	報名	錄取	報名	錄取
特殊選才	70	<b>63</b> (公立51人)	106	<b>91</b> (公立61人)	179	<b>138</b> (公立84人)	181	<b>149</b> (公立90人)
甄選入學	2	2	15	9	16	11	15	7
個人申請	11	6	7	4	4	2	8	5
彈性選系	-	6	-	2	-	7	-	2
合計	-	<b>77</b>	-	<b>106</b>	-	<b>158</b>	-	<b>164</b>

# 2-2.就學配套管道—108-112學年度成果

原高中職就讀學制班別	錄取大學名稱	錄取系科組學程名稱
普通科、電機科	國立臺灣科技大學	資訊工程系
機械科	國立臺北科技大學	經營管理系
普通科	國立臺北商業大學	數位多媒體設計系
機電科	國立雲林科技大學	企業管理系
休閒農業科	國立臺中科技大學	流通管理系
資訊科	國立臺中科技大學	室內設計系
電機科	國立高雄科技大學	國際企業系、資訊管理系
美容科	國立臺灣海洋大學	運輸科學系
普通科	國立高雄餐旅大學	旅館管理系
普通科	國立政治大學	傳播學院大一大二不分系
普通科、廣告科、食品科、國貿科	國立成功大學	全校不分系學士學位學程
園藝科、普通科	國立中央大學	企業管理學系
資料處理科、餐飲管理科	國立中正大學	勞工關係學系
園藝科	國立臺灣藝術大學	古蹟藝術修護學系
國際貿易科	國立臺北教育大學	文化創意產業經營學系
廣告設計科、應用英語科	國立臺中教育大學	文化創意產業設計與營運學系
普通科	國立高雄師範大學	工業設計學系
資訊科	國立臺北大學	應用外語學系



## 2-2. 就學配套管道—112學年度規劃

管道	類別	系科(組) 學程數	名額	名額合計	
特殊選才 (聯合招生)	設立別			455	706
	公立	153	198		
	私立	198	257		
	學制別				
	一般大學	137	173		
	技專校院	215	282		
甄選入學 (技專校院)	設立別			192	706
	公立	68	78		
	私立	91	114		
個人申請 (一般大學)	設立別			59	706
	公立	21	25		
	私立	27	34		

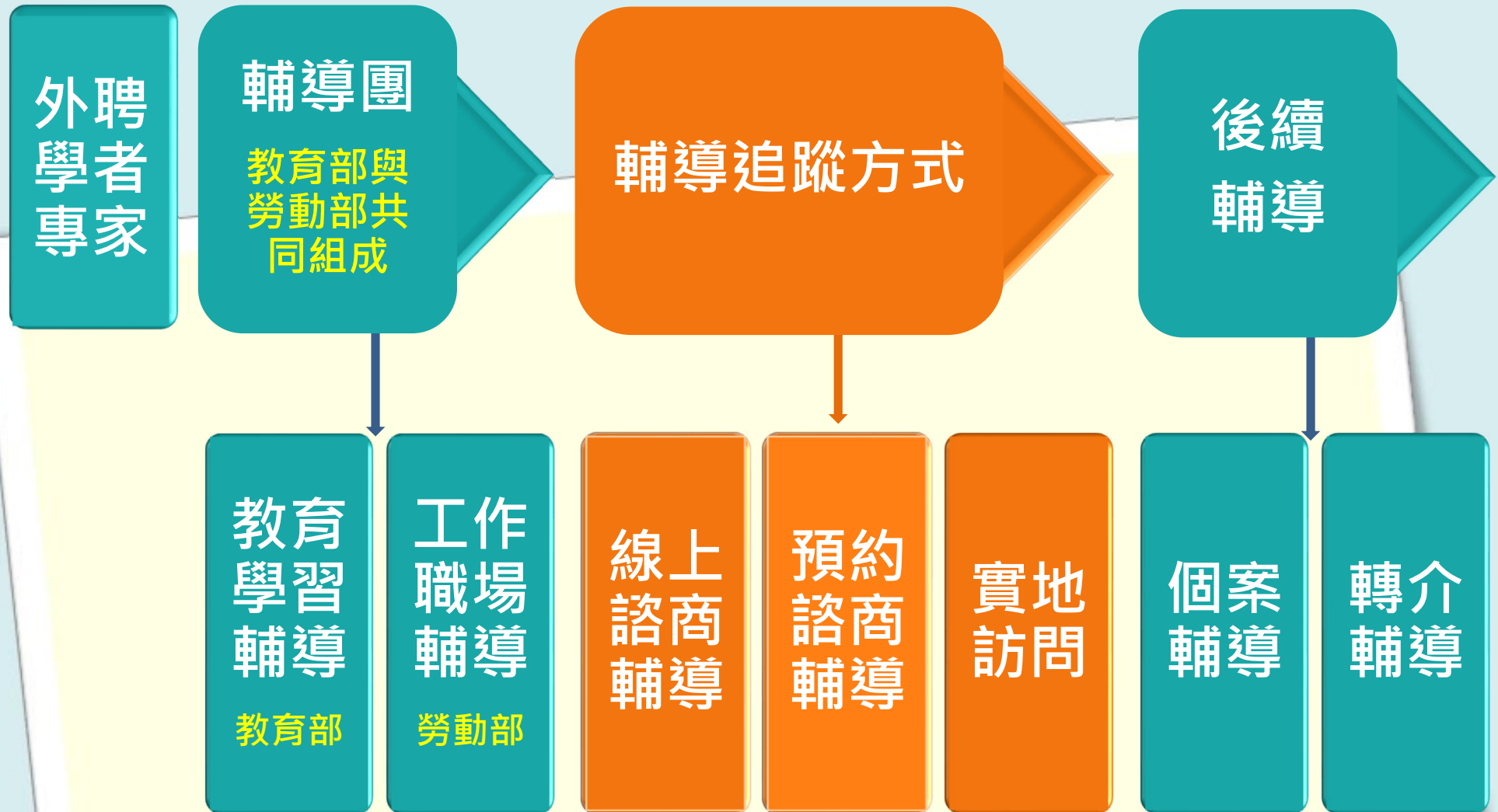
※ 各項招生管道招生名額以112學年度各簡章為準

# 2-2.就學配套管道—112學年度規劃

一般大學		技專校院	
公立	私立	公立	私立
國立政治大學	東海大學	國立臺灣科技大學	南臺科技大學
國立清華大學	輔仁大學	國立雲林科技大學	樹德科技大學
國立臺灣大學	東吳大學	國立屏東科技大學	弘光科技大學
國立臺灣師範大學	中原大學	國立臺北科技大學	明志科技大學
國立成功大學	淡江大學	國立高雄科技大學	大仁科技大學
國立中興大學	中國文化大學	國立虎尾科技大學	嶺東科技大學
國立陽明交通大學	逢甲大學	國立澎湖科技大學	中國科技大學
國立中央大學	靜宜大學	國立勤益科技大學	中臺科技大學
國立中山大學	長庚大學	國立臺北護理健康大學	台南應用科技大學
國立臺灣海洋大學	元智大學	國立高雄餐旅大學	元培醫事科技大學
國立中正大學	中華大學	國立臺中科技大學	景文科技大學
國立高雄師範大學	大葉大學	國立臺北商業大學	東南科技大學
國立彰化師範大學	華梵大學	國立臺南護理專科學校	南開科技大學
國立臺北大學	義守大學	國立臺東專科學校	僑光科技大學
國立嘉義大學	世新大學		美和科技大學
國立高雄大學	銘傳大學		吳鳳科技大學
國立東華大學	實踐大學		修平科技大學
國立暨南國際大學	高雄醫學大學		敏實科技大學
國立臺灣藝術大學	南華大學		臺北城市科技大學
國立臺東大學	真理大學		宏國德霖科技大學
國立宜蘭大學	大同大學		亞東科技大學
國立聯合大學	慈濟大學		
國立臺南藝術大學	臺北醫學大學		
國立臺南大學	中山醫學大學		
國立臺北教育大學	長榮大學		
國立臺中教育大學	中國醫藥大學		
國立體育大學	玄奘大學		
國立金門大學	亞洲大學		
國立臺灣體育運動大學	開南大學		
國立屏東大學	佛光大學		
臺北市立大學	中信金融管理學院		
	馬偕醫學院		

※各項招生管道招生名額以113學年度各簡章為準

# (六) 青年職場輔導及追蹤



# (六)青年職場輔導及追蹤

## 教育部-教育學習輔導

## 勞動部-工作職場輔導

生涯探索

學習輔導

科系認識

就學配套

工作崗位訓練內容

職場安全

勞資關係

轉職就業輔導

# 三、113年度方案推動時程

完成時間	學校	教育部/勞動部
112/9中~112/10	1. 推薦校園種子教師（原種子教師表現佳者，可再推薦） 2. 校園種子教師完成培訓 3. 訂定學校執行小組設置要點與組成該小組（若已訂有該要點且無須修改，本項可略） 4. 推動學生生涯輔導，並對校內高三學生、導師與家長展開方案宣導	1. 教育部辦理方案宣導輔導團共識會議 2. 教育部辦理種子教師培訓營
112/11~112/12		3. 教育部辦理學生家長說明及學校入校宣導
112/12~113/1	5. 學生填寫線上申請書 6. 學校輔導有意願學生撰寫申請書 (青年就業領航計畫、青年體驗學習計畫) (112/11/1~113/3/18上午11時止)	4. 教育部回饋目前申請結果給勞動部及各部會 5. 教育部邀集各部會召開112年度執行情形檢討與113年度職缺開發及就業媒合協商會議
113/1~113/3/18		6. 勞動部開放職缺提報 (113年3/18下午17時止)

# 三、113年度方案推動時程

完成時間	學校	教育部/勞動部
113/3/18~113/4/15	7. 執行小組指派學校教師完成輔導綜合考評 8. 執行小組進行 <b>初審</b> ，上傳執行小組會議紀錄與簽到表	7. 勞動部公布職缺類別 8. 教育部邀集各部會召開112年度職缺開發及就業媒合協商會議
113/4底~113/5底	9. 學校通知學生 <b>複審</b> 結果	9. <b>教育部辦理複審</b> 10. 教育部提供學生推薦名單給勞動部及學校 11. 勞動部分批公布職缺內容
113/6~113/8	<b>10. 青年參與職缺媒合</b>	12. 勞動部辦理青年就業媒合
113/6~	11. 青年展開生涯探索	13. 教育部及勞動部進行職場輔導及追蹤

# 學校初審重點：

## 申請書之**完整性**及**適切性**

- (一) 學生**基本資料**是否完備 ( 包含基本資料/電話/電子信箱等 )
- (二) 「自傳」(個人成長背景與現況、**學習歷程特殊表現與經驗**、**自我期許及未來發展**等)。
  - 內容空白或字數未達 200 字。
  - 互相抄襲 ( 同校之多份申請文件雷同 ) 。
  - 內容與標題明顯不符。
  - 文字內容不雅或有違善良風俗。

# 自傳(200字以上)並填寫有興趣的產業

- 可簡述**個人成長背景與現況**、**學習歷程特殊表現與經驗**、

**自我期許及未來發展**等。

- 範例：

– 我是林○○，出生於雲林縣，目前就讀雲林縣北港高中國際貿易科三年級，在這個科系我學到了如何寫信用狀，進出口貿易，報關、稅率。曾擔任過班級幹部有學藝股長學習到如何設計佈告欄填寫教室日誌、圖書股長。曾參加過校內專題製作比賽，研究對象位於古坑的「珍粉紅教堂」，有去實地訪查、分析，提出一系列的商業建議，了解到「珍粉紅教堂」的行銷與管理的經營方式，還為此專題製作了SWOT分析表、紙本問卷以及網路問卷，把全部做成PPT檔上台發表獲得校內專題製作競賽第三名。還參加了校內技藝競賽文書處理職種的比賽，比賽內容是用WORD進行商業所需之文書資料處理與製作之相關知識技能，我自己透過網路自學，學到了許多WORD的進階能力，獲得校內第三名。考過的證照有電腦軟體應用丙級、TQC中文輸入39words/min進階級、TQC英文輸入22words/min實用級。



# 自傳(200字以上)並填寫有興趣的產業

- 可簡述個人成長背景與現況、學習歷程特殊表現與經驗、

自我期許及未來發展等。

- 範例：

- 求學期間我的學業成績並不突出，目前對於未來的生涯發展亦尚未定向，所以想參加這次「青年就業領航計畫」先進入職場探索自我，一方面是想找尋自己的興趣，一方面想為自己以後的發展能累積多一點經驗；想參與的第一志願產業領域選擇資訊服務業，是因為我對於電腦資料的文書處理很有興趣，想藉由此方案讓我體驗這方面的職場，讓我可以提前熟悉職場、學以致用、累積經驗。

# 北港高中歷屆申請成功就業狀況

年度	就業公司	職稱	標準行業分類
106年度	大苑子開發股份有限公司	儲備幹部	住宿及餐飲業
	爭鮮股份有限公司	門市服務管理人員	住宿及餐飲業
	大苑子開發股份有限公司	儲備幹部	住宿及餐飲業
	大立光電股份有限公司	作業員	製造業
	大立光電股份有限公司	作業員	製造業
	巧新科技工業股份有限公司	技術員	製造業
108年度	鄧記餐飲有限公司	廚師助理	住宿及餐飲業
	嘉友電子股份有限公司	技術員	製造業
	晶華國際酒店股份有限公司台南分公司	房務員	住宿及餐飲業
109年度	加麗企業	美容技師學徒	專業、科學及
110年度	高雄銀行股份有限公司	事務員	金融及保險業

# 北港高中歷屆申請成功就業狀況

年度	就業公司	職稱	標準行業分類
111年度	家福股份有限公司中區總管理處	營運服務專員	批發及零售業
	全家便利商店股份有限公司	儲備店長	批發及零售業
	新加坡商海底撈事業股份有限公司 台灣第一分公司	餐飲服務人員	住宿及餐飲業
	向禾漁樂休閒有限公司	行銷企劃人員助理	藝術、娛樂及休閒服務業

# 113年度青年教育與就業儲蓄帳戶方案

## 校內調查及輔導申請作業時程

### (請同學務必注意申請時間)



高三學生宣導

112年11月22日(三)第五節

意願調查表請班長  
112/12/18前交回  
實習處就業組

調查有意願的學生

112年11月22日(三)~12月18日(一)止

輔導有意願學生進行申請及自傳撰寫

112年12月25日(一)~113年3月15日(五)

線上申請截止

113年3月18日(上午11時止)

# 五、重點提醒(1)



## 1.先報名，再選擇

- **只能應屆畢業生參加**。鼓勵學生**先報名**，視大學入學錄取結果，再決定是否繼續參加就業媒合，避免因考試成績不理，想參與方案時又錯過**報名期限 (113/3/18日上午11時止)**。

## 2.一定要參加統測、學測，報到入學

- **無論學生日後有無意願繼續升學，應鼓勵參加統測或學測**，錄取大學後教育部將協助辦理保留入學資格，倘將來因志趣不合提早退出本方案，還能順利銜接入學。

## 3.善用APP

- 教育部已開發青儲教育方案行動**APP**，以方便學生**申請及填寫雙週誌、查詢儲蓄金**，種子教師會指導學生操作報名。

## 五、重點提醒(2)



### 4. 一定要參加特殊選才，強調努力考上公立大學

- 本方案就學配套有三種管道，其中特殊選才管道，不需要統測、學測成績，主要著重**職場、學習及國際體驗資歷**。
- **特殊選才**方面：
  - 110學年度報名179人，錄取138人，其中公立大學84人。
  - 111學年度報名181人，錄取149人，其中公立大學90人。
  - 112學年度報名145人，錄取125人，其中公立大學80人。
- 近三年平均錄取率約8成，公立大學錄取率約6成。

### 5. 善用職場輔導機制

- 青年進入方案後，會有一**對一的就業輔導員**。
- 職場轉銜1年限1次，每次職場轉銜時間不能超過2個月

# 五、重點提醒(3)



## 6. 提前就業媒合，畢業即就業

- 勞動部每年5月公布詳細職缺，鼓勵學校提前協助學生就業媒合，做到畢業即就業。(職缺可從[台灣就業通](#)網站查詢)
- 職缺一定是符合最低工資以上或優質職缺。(2年總金額約90萬、3年約135萬)，對經濟改善有幫助，也可提早學會理財。

## 7. 堅持完成計畫，取得完成證明

- 完成計畫(2年計畫600日、3年計畫900日)，取得計畫證明，並可參加**就學配套**(特殊選才、申請或甄選入學、選性選系)。(以投保日期計算至當年度9/16止)
- 本方案參與青年得報名或申請上述各就學管道，以各**1次為限**，且應於完成方案之日起**2年內報名**或申請。

## 8. 就業第2年起，可以就讀進修學制

- 鼓勵青年就業滿1年，經雇主同意，即可就讀大學進修學制。

## 五、重點提醒(4)



### 9. 未委託或授權任何人力仲介公司、協會、大專校院等辦理就業媒合

- 教育部及勞動部 **「未委託或授權任何人力仲介公司、協會、大專校院等辦理就業媒合」**，「青年就業領航計畫」將由勞動部各分署之就業服務員協助青年媒合，並請學生參加分署所辦理之就業媒合活動，**相關就業媒合活動注意事項可至「青年就業領航計畫網站」查詢。**

### 10. 就學與就業皆屬青年個人意願

- 方案沒有限制必須就讀特定學分班，或於特定企業工作，始得正式加入「青年就業領航計畫」



# 五、重點提醒(5)



## 11. 相關資訊可從「青年就業領航計畫網站」查詢

- 有意願參與之112學年度高三應屆畢業生可從「[青年教育與就業儲蓄帳戶專區](http://www.edu.tw/1013/)」 (<http://www.edu.tw/1013/>) 查詢相關資訊。
- 亦可從實習處網頁查詢及下載相關資料。

## 12. 學校執行小組辦理宣導、輔導、初審及推薦等工作

- 由校內執行小組負責**宣導、輔導、初審及推薦**等工作。
- 執行小組成員：校長(召集人)、學務主任、實習主任、輔導主任、三年級導師代表、家長代表、**就業組組長 (種子教師)**

# 五、重點提醒(6)



## 12.未能順利畢業者，請在參加方案(就業)前儘快將學分修畢

- 就業後若想請假補修學分須徵得雇主同意，須以不影響工作為原則，因此想參加此方案的同學，請在畢業前盡速將學分修畢，免得造成後續困擾。

# 教育部113年度『青年教育與就業儲蓄帳戶方案』

## 「學生家長說明會」

歡迎參加



場次

中四區



時間

112年12月26日（星期二）上午9時



地點

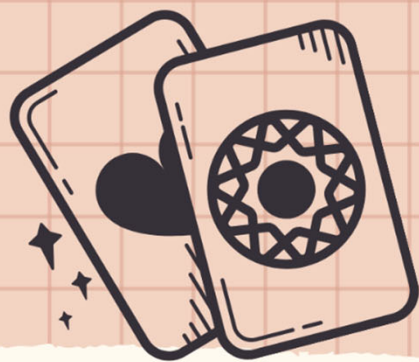
國立北港農工




縣市

雲林縣、嘉義市、嘉義縣

- (1) 個人報名：於112年12月12日(星期二)之前完成線上報名
- (2) 團體報名：統一由學校承辦人於112年12月12日(星期二) 之前完成線上報名；  
並用PDF或圖片檔上傳團體報名表(附件3)或寄至syuan\_0725@mail.edu.tw





# 職業性向 牌卡探索

 時間：校慶112年12月8日(星期五)

上午10：00~下午15：00

 地點：國立北港高級中學 志清堂前

 主講人：晨星工作室-諮商心理師 張雅萍

 透過職業性向牌卡探索，  
釐清目前的求職目標以及  
工作價值觀，認識自己未  
來的道路~~





青年教育與就業儲蓄帳戶專區



◀請掃描QR code進入專區網站了解更多  
教育部服務專線：(02)7736-5422



青年就業領航計畫



◀請掃描 QR code 進入專區網站了解更多  
勞動部服務專線 (02) 8995-6051



青年體驗學習計畫



◀請掃描 QR code 進入專區網站了解更多  
教育部青年署：(02) 7736-5582

簡報結束  
謝謝聆聽  
歡迎踴躍參加